

# ekoYapı

Yapı & İnşaat, Gayrimenkul, Mimarlık Dergisi

SUBAT 2024



YIL 13 / S.53



FIYAT 150 TL

**KAPAK PROJESİ**  
**Su Döngüsünün Hikayesi**  
**Confluence Park**

**Atıl Beçin**  
TASARLADIĞINIZ YAPININ ÖMRÜ  
BİR İNSAN ÖMRÜNDEN FAZLA

**yakın plan**

**SÜRDÜRÜLEBİLİR GELECEK**  
**İNŞAAT SEKTÖRÜNDE KARBON AZALTIMI**



# Tasarıma doğa – insan – mekân formülünü ekliyoruz

Yaşamaktan keyif almak için dışarıya çıkmayı beklemeye ya da evimize gitmeyi beklememeliyiz diye düşünüyoruz. Renk ve doku katmak fonksiyon geliştirmek, yaşam alanı- insan ilişkisi açısından çok önemli bir faktör. Bunu yapabilmek için tasarıma doğa- insan- mekân formülünü ekliyoruz. Bu doğa ve mekân ayrımını ortadan kaldırıyor, ayırmak yerine birleştirmek gibi düşünebilirsiniz.

Hüseyin Beş





**B**AB, 2018 yılında İç Mimar Hüseyin Beş ve Mimar İrem Arbaş tarafından kurulmuş İstanbul merkezli kolektif bir mimari oluşumdur. Tasarım, proje yönetimi, uygulama ve kontrol hizmetleri başlığı altında mimari, iç mimari, televizyon dekoru ve sahne tasarımı alanlarında projeler geliştirmektedir. Her projeyi kendi bağlamı içerisinde ele alarak, o bağlama değer katacak yenilikçi ve kaliteli mimari çözümler üretmeyi ilke edinmiş olan ofisin kurucu ortaklarından Hüseyin Beş ile mimarlık gündemine dair keyifli bir söyleşi gerçekleştirdik.

**Öncelikle ofisinizi daha yakından tanımak isteriz. Kuruluş hikayeniz ve gelişiminiz, faaliyet alanlarınız hakkında kısaca bilgi alabilir miyiz?**

BAB, 2018 yılında İrem Arbaş ve Hüseyin Beş tarafından kuruldu, uzun yıllardır içerisinde bulunduğumuz sektörü tanıdığımızı inana geldiğimizde cesaretimizi toplayıp

hayalini kurduğumuz şirketimizi açma kararı aldık. Uzun yıllar tecrübe ettiğimiz, biriktirdiğimiz deneyimlerimizi şimdi müşterilerimiz ile paylaşıyor ekip arkadaşlarımıza ilham olmaya çalışıyoruz.

**Tasarım süreçleriniz hakkında bilgi almak isteriz. Yeni bir proje aldığınızda proje hangi süreçlerden geçerek gerçek bir mekâna dönüşüyor. Öne çıkan tasarım yaklaşımınız ne oluyor?**

Her yeni projeyi kendi bağlamı içerisinde ve proje özelinde yeni bir başlangıç olarak ele alıyoruz ve bu bağlama, yapı ve mekânların ihtiyaçları doğrultusunda değer katacak, yenilikçi, kaliteli ve karakteristik çözümler üretmek üzere çıktığımız tasarım ve üretim yolculuğunda tamamen bir tasarım atölyesi anlayışı içerisinde hizmet veriyoruz. Bu yönde ekip arkadaşlarımızın da değerli katkılarıyla tasarım sürecinde masa başında başlayan ve ilk aşamada birlikte çalıştığımız kişi ve kurumlar için kağıt üzerinde taahhüt

ettiğimiz özgün hayallerimizi, işin mutfağı olan üretim sürecinde mimarlığın sahip olduğu tüm bileşenlerin çözümlendiği detaylar ile destekleyerek mekânsal anlamda bütüncül, sağlam temellere dayanan ve tasarımı ile bire bir örtüşen gerçeklere dönüştürüyoruz.

Bir yaşam alanının bulunduğu yere, zamana, kendinden önce ve sonra gelen unsurlar ile etkileşim içinde olduğu tüm çevresel faktörlere göre doğru analiz edilmiş, karakterine uygun şekilde tasarlanması ve doğru işlevsel çözümlerle yapılandırılması ile ortaya çıkacak sonucun yapı ve mekânlar üzerinde sahip olduğu pozitif güce ve kullanıcı üzerinde yarattığı birleştirici aidiyet duygusuna inanıyoruz. Bu inanç motivasyonumuzun ve yaptığımız işe duyduğumuz tutkunun en etkili yapı taşı olduğunu düşünmüştük.

Yapmış olduğumuz projeler ile dokunduğumuz yapı ve mekânlara kazandırmayı amaçladığımız anlam ve değerler bütünü aynı zamanda mesleğimize verdiğimiz anlam ve değerlerin bir yansımasıdır.

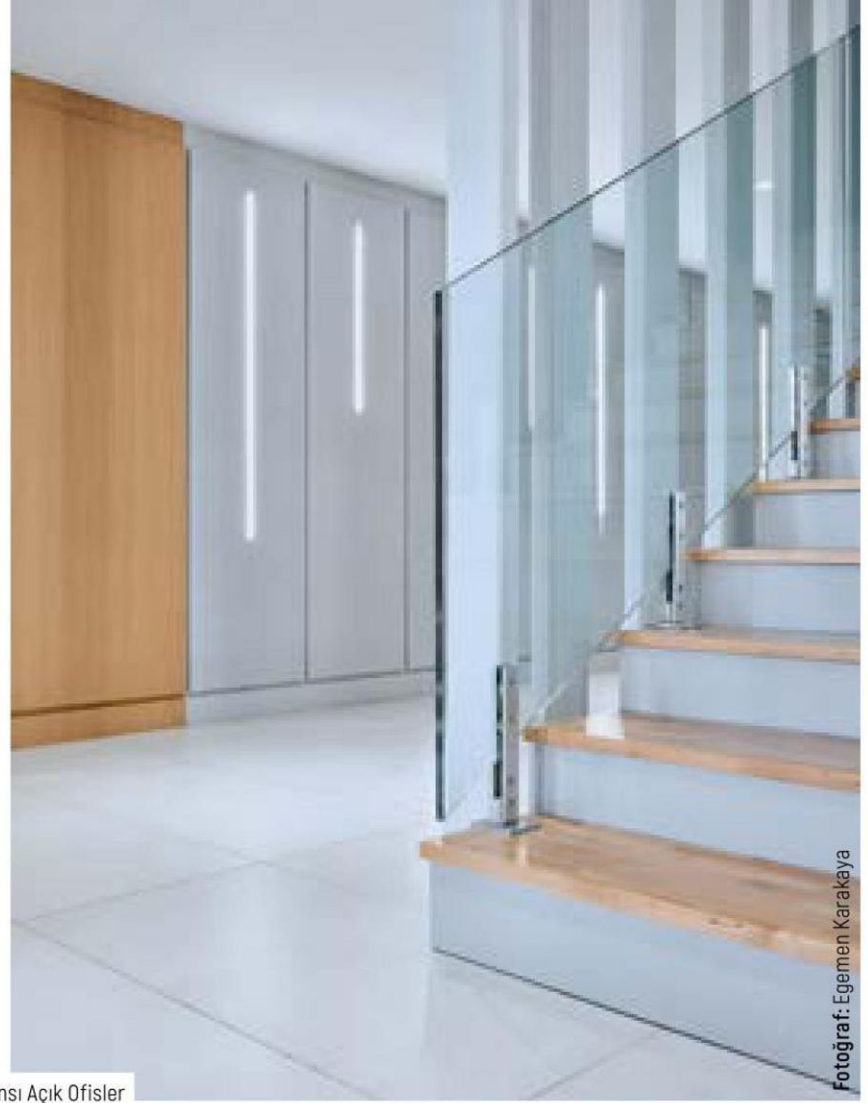


Fotoğraf: Egemen Karakaya





Anadolu Ajansı Açık Ofisler



**HER ŞEYDEN ÖNCE BİR YAPININ İHTİYAÇLARINI BELİRLERKEN ORTAYA KOYDUĞUMUZ YAKLAŞIMIN, DOĞANIN YERİNİ ALMAK DEĞİL, DOĞANIN KENDİ DÜZENİ İÇERİSİNDE EKOLOJİK DENGESİNE SADIK BİR YER ALMAK OLDUĞUNDAN EMİN OLUYORUZ.**

**Projelerinizi incelediğimizde özellikle TV stüdyo tasarımı konusunda uzmanlaştığınızı görüyoruz. Bu bilinçli bir tercih miydi? TV stüdyo tasarımında dikkat edilmesi gereken önemli unsurlar nelerdir?**

Aslında sadece TV stüdyosu değil, bir yayının gerçekleştirileceği tüm alanı tasarlıyoruz. Gerçek uzmanlığımız ofis çalışma alanlarından etkinlik ve konferans sahalarına kadar tam bir medya merkezi kurmak. Tabii ki TV stüdyo kısmı bu işin önemli bir parçası.

En önemli konu üreteceğiniz alanda kamera ile çekim yapılacağını ve kendi gözünüz ile değil, kameranın gözüyle bu işe bakmanız gerektiği. Bu bilinç ile başlarsanız işin çok büyük bir kısmı çözülmüş olu-

yor. Geriye kalan her şey konumlandırma. Sunucunun nerede, konuğun nerede duracağı konuları tabii ışık kamera konumları sonrasında sizin gözünüzün değil, kameranın neyi, nasıl göreceği. Çok iyi tasarlanmış bir stüdyo çok iyi konumlandırılmış bir stüdyo ile mümkündür.

İkinci aşama kameraları yerleştirdiğimizde artık tasarıma başlayabiliriz. Renk genelde öncelikle kullanmadığım bir yöntem. Öncelikle formu oluşturmaya özen gösteririm. Formu oluşturduktan sonra arka fonları sunucu ya da konukların teklisi ve diğer planlarına gelecek şekilde formun

ana yapısını ve bütünlüğünü bozmadan parçalamaya başlıyorum.

Renk doku v.s. kısmını çok tanımlı neon olmayacak şekilde kurgulamak diğer programlar için kullanılacak olan stüdyonun tanımlı yüzeylerini en aza indirmek için önemli. Bu tip stüdyolarda renk işini LED duvar boyamaları ya da par ışıklar vasıtasıyla yapmak arka fon yüzeylerini ışık manipülasyonları ile boyamak esnekliği çeşitliliği artırmak için önemli.

En son olarak, yansıyan yüzeyler mat yüzeyler ve dokulara karar verme kısmı, bu kısım içeriğe ve konuya göre değişir,

Anadolu Ajansı Açık Ofisler





kanalı, ID'sini, imajını, marka geçmişini bu kısımda ufak kaba ve kalabalık olmayacak şekilde hissettirmek gerekiyor.

**Projelerinizde dokunduğumuz yapı / mekânlara anlam ve değer kazandırma motivasyonu ile tasarım yaptığınızı ifade ediyorsunuz? Bunu nasıl sağlıyorsunuz?**

Yaşamımızın çok büyük bir kısmını artık kapalı mekânlarda geçirmekteyiz. Bu sebepten yaşadığımız alanları doğal çevremiz olarak kabul etmekteyiz. Yaşamaktan keyif almak için dışarıya çıkmayı bekleme-ye ya da evimize gitmeyi beklememeliyiz diye düşünüyoruz. Renk ve doku katmak, fonksiyon geliştirmek, yaşam alanı- insan ilişkisi açısından çok önemli bir faktör. Bunu yapabilmek için tasarıma doğa- insan- mekân formülünü ekliyoruz. Bu doğa ve mekân ayrımını ortadan kaldırıyor, ayırmak yerine birleştirmek gibi düşünebilirsiniz. Bunun için yapılacak alanı yaşamaya ve hissetmeye gayret ediyoruz. Orada bulunurken aynı anda alanı yaşamaya çalışıp, soğuk duvarlar insan üstü tasarımlar yerine doğal dingin sakin ama orantılı bir yaşama-çalışma-alışveriş yapma alanları hayal ediyoruz. Değer kattığımız her alan yaşama kazandırılmış bir parça gibi geliyor. Her yerde nefes alan mekânları hedefliyoruz.

**Sürdürülebilirlik, her alanda olduğu gibi mimarlıkta giderek önem kazanan bir konu haline geliyor. Siz sürdürülebilir tasarım ilkelerini nasıl uyguluyorsunuz ve bu konudaki görüşleriniz nelerdir?**

Her şeyden önce bir yapının ihtiyaçlarını belirlerken ortaya koyduğumuz yaklaşımın, doğanın yerini almak değil, doğanın kendi düzeni içerisinde ekolojik dengeye sadık bir yer almak olduğundan emin oluyoruz. Bu bilinç zaten kendiliğinden bizleri kendine yetebilen binalar, mekânlar, ürünler tasarlamak üzere dönüştürülebilir ve uzun ömürlü yöntemler bulmaya yöneltmekte.

Bununla birlikte günümüzde sürdürülebilir mimari denildiğinde ilk akla gelen yöntem şüphesiz ki yeşil mimari ve tasarımdır. Lâkin bu hususta dikkat edilmesi gereken bir detay vardır; sürdürülebilirlik kriteri doğru yorumlanmalıdır ve yeşil



Fotoğraf: Egemen Karakaya

Maçkolik Stüdyosu



Beşinci Gece Stüdyosu

mimarinin sürdürülebilir olması, sürdürülebilirliğin çok kapsamlı ve geniş bir spektruma sahip olması sebebiyle her açıdan değerlendirilerek ele alınmalı ve planlanmalıdır. Her proje kendi bağlamında sürdürülebilirlik ilkeleri açısından değerlendirilip en verimli hali için mücadele edilmelidir.

Tasarlanan yapının işlevsel ve estetik üstünlüğünü gözetirken aynı zamanda malzeme seçimi ve kullanımında, enerji

**HER AÇIDAN DEĞERLENDİRİLEREK ELE ALINMALI VE PLANLANMALIDIR. HER PROJE KENDİ BAĞLAMINDA SÜRDÜRÜLEBİLİRLİK İLKELERİ AÇISINDAN DEĞERLENDİRİLİP EN VERİMLİ HALİ İÇİN MÜCADELE EDİLMELİDİR.**





Anadolu Ajansı Aatölye

**YAPAY ZEKA VE DİĞER  
TEKNOLOJİK GELİŞMELERİ  
OLUMLU VE İLERİCİ  
BULUYORUZ. KULLANILAN  
ARAÇLARDAN ÇOK  
SONUÇLARA DEĞER  
VEREN BİR ÇAĞDA  
YAŞIYORUZ.**

geliştirme ve kaynak kullanımında, genel olarak ekosistemlerin kullanımında gözettiği hassasiyet ve devamlılık arz eden teknikler ile binaların çevreye zarar veren etkilerini en aza indirmeyi ve hatta ortadan kaldırmayı amaçlar.

Sürdürülebilirliğin mimarideki bir amacı da yapı ve ürünlerin kendi kendine yeterliliğini ve dolayısıyla uzun vadeli devamlılığının sağlanmasıyla ihtiyaç fazlası bir üretimin de aynı zamanda önüne geçmektir. Bu sebeple her mimarın, tasarım ve inşa sürecinin parçası olduğu yapıları ve tüm yapı bileşenlerini çevresel koşulların gerektirdiği ölçüde enerji kaynaklarını, su kaynaklarını ve ekolojiyi korumayı öncelleyen tekniklerle planlamasının, projelerde çevre dostu ürün ve malzeme kullanımına yönelmesinin bir tercih olmaktan çok bir gereklilik olduğunu, müşterilerin talebi olsun ya da olmasın gerçekçi ve teşvik edici bir yaklaşım ile ilgili tüm paydaşlara aktarması gerektiğini düşünüyoruz.

**Teknolojik gelişmelerin mimarlık mesleğine yansımaları sizce nasıl olacak? Özellikle son dönemde çok gündemde olan 'yapay zeka' uygulamalarını mesleki anlamda nasıl değerlendiriyorsunuz?**

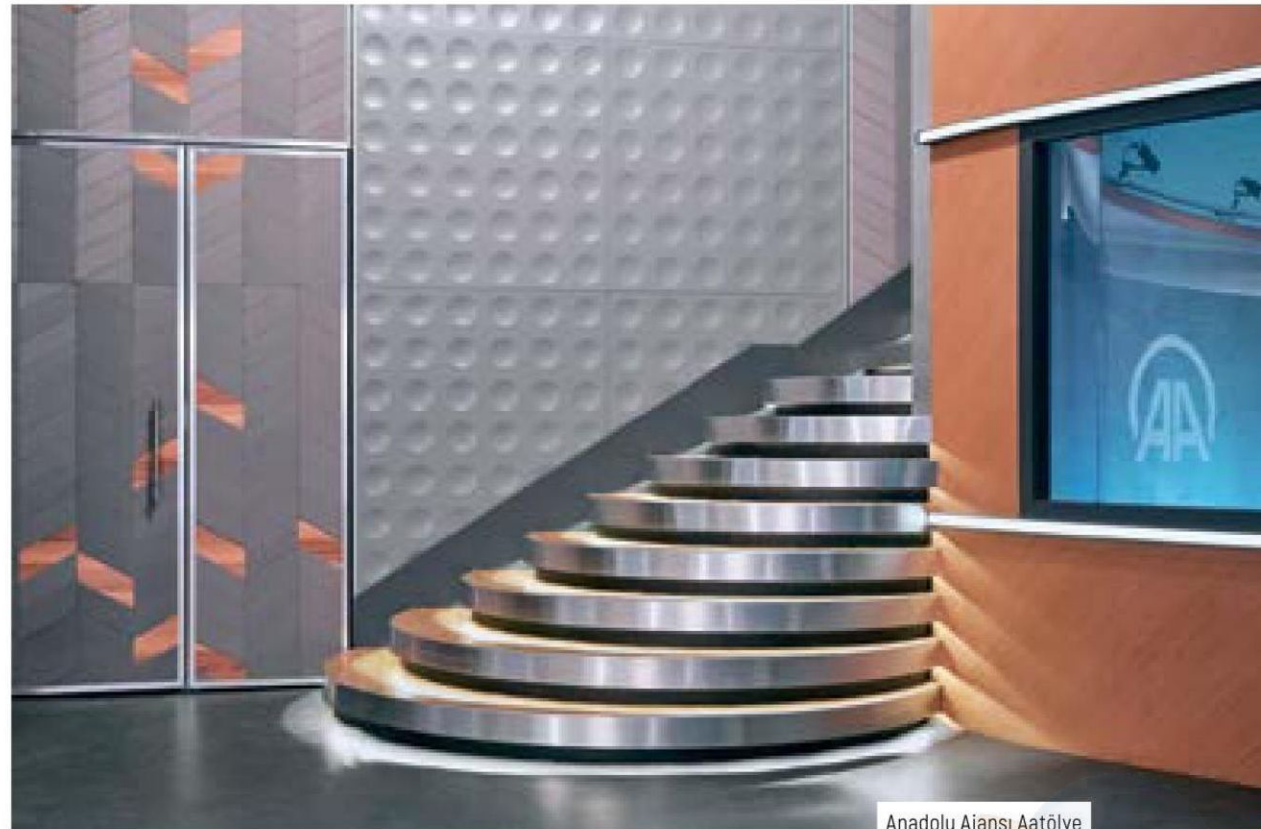
Yapay zeka ve diğer teknolojik gelişmeleri olumlu ve ilerici buluyoruz. Kullanılan araçlardan çok sonuçlara değer veren bir çağda yaşıyoruz. Dönüşebilmeyi göze alan ekiplerin ve fikirlerin yaşama şansının daha yüksek olduğunu düşünüyoruz. Kişi sayısını azaltmak ya da insan faktörünü ortadan kaldırmayı değil, mimarların ve tasarımcıların kendilerine daha fazla zaman ayırabildikleri bir gelecek hayal ediyoruz. İşleri daha verimli daha doğru ve insan gücünün daha az kullanıldığı bir tasarım

ortamı, liderliğin ve kontrolün insan elinde olduğu sürece kulağa bayağı iyi geliyor. Nihayete erdirmeye çalıştığımız uzun ve yorucu render süreleri proje ve imalata yönelik belki de aylar ve binlerce saatle sonuçlanan projeler daha hızlı ve daha doğru olsa fena olmaz diye düşünüyoruz. Yapay zeka ya da diğer yardımcı işleri daha kaotik yapmayacak aşırıklara doğa dostu olmaya aşırıklar yaparken insan hayatına ve çevreye katkı sağlayacak analiz edilemeyecek kadar çok bilgiyi ve veriyi bizim için analiz edecek ve işleri kolay ve daha stabil hale getirecektir. İlerleyici mimarlık anlayışı için gerekli ve faydalı olacağını düşünüyoruz. Bu teknolojileri ve yardımcıları hayatımıza katmaya çalışıyoruz.

**Malzeme mimarinin önemli girdilerinden, sizin için malzeme nedir, malzeme seçim süreçleriniz nasıl işliyor? Kullanılmaktan en çok keyif aldığınız malzemeler hangileri?**

İç ve dış mekânlarda farklı malzeme kullanımı, mekânları fonksiyonlarına bağlı olarak birbirinden ayırmak, tanımlamak üzere aynı zamanda tasarımda araç olarak da kullandığımız bir yöntemdir. Genel olarak ihtiyacı iyi gören ve yeni materyallere açık bir tasarım anlayışımız var.

Malzeme seçim konseptimizi bir malzeme üzerinden özetlememiz gerekirse; özellikle duvar, tavan, mobilya malzeme seçimlerinde beton görünümlü malzemeler, gri veya soğuk renk skalasında yer alan lake boyalı ürünler, paslanmaz veya



Anadolu Ajansı Aatölye



boyalı alüminyum gibi metal ürünler, seramik veya mermer ürünlerin ağırlıklı olduğu tasarımlarda, mekânın psikolojik yönde soğuk-sıcak algısını dengelemek amacıyla zemin malzeme seçimlerinde ahşap gibi sıcak malzemelere yönelebiliyoruz. Ahşap kullanımı sıcak görsel etkisinin yanı sıra tercih edilen ağacın türüne, ahşabın dokusu ve rengine bağlı olarak ağır bir görünüme de sahip olabileceğinden ofis binaları gibi mahal tanımlarının çeşitli olduğu mekânlarda hiyerarşik düzeni sağlamak yönünde bir ayıraç olarak da tercih ediyoruz. Personel alanlarının yalın renklerde PVC, halı gibi malzemeler arasından seçilerek, idari alanlara gidildikçe yönetici odaları, toplantı odaları gibi daha resmiyeti vurgulanmak istenilen mahallerde ahşap parke kullanımı bu duruma örnek verilebilir.

En sevdiğimiz malzeme türleri, kaynağı yenilenebilir yapı malzemeleri. Kendi projelerimizde mümkün mertebe tercih etmekteyiz ve kullanıcıyı da bu yönde teşvik etme eğilimindeyiz. Doğal malzemelerin geri dönüştürülebilir, çevre dostu malzeme olmaları sayesinde sürdürülebilir mimariye sağladığı katkıyı göz önünde bulundurarak iç mekân tasarımlarında yeşil ürün kullanımına yer vermeyi önemsiyoruz. Bunun yanı sıra kullanılacak yapı malzemelerinde, darbe ve çarpma güvenliğine bağlı malzeme korunumunun yüksek olması özelliği de aranan önemli bir niteliktir bizler için.

Üretim detaylarında ise, tasarım sürecinden itibaren başlayan üretim planlaması, en ince ayrıntısına kadar işlenerek uygulayıcılara verilmektedir. Bu bizim için büyük bir önem arz etmektedir, tanıdığımız malzemeleri ve uygulamak istediğimiz formları böylelikle gerçeğe dönüştürebiliyoruz.

### **Son yılların dikkat çeken ofisleri arasındasınız. Ofis olarak orta vadeli planlarınız nelerdir?**

Ofis olarak orta -uzun vadeli en önemli planımız tasarım ofisi olarak tasarım yapmak işinden ödün vermeden sürdürülebilir bir şirket olarak uluslararası arenada bolca iş üretebilmek. Üretim ve tasarım süreçlerini birlikte yürütebilmek. Ekip ar-



TRT Haber Stüdyosu

**DOĞAL MALZEMELERİN GERİ DÖNÜŞTÜRÜLEBİLİR, ÇEVRE DOSTU OLMALARI NEDENİYLE, SÜRDÜRÜLEBİLİR MİMARİYE SAĞLADIĞI KATKIYI DA GÖZ ÖNÜNDE BULUNDURARAK İÇ MEKÂN TASARIMLARINDA YEŞİL ÜRÜN KULLANIMINA YER VERMEYİ ÖNEMSIYORUZ.**

kadaşlarımızı yetiştirmek, Türkiye'deki tasarım sektörüne hizmet edecek kişi-kişiler yetiştirip kişi sayımızı arttırmak. Umudumuz, ülkemizdeki tasarımcı algısını ve ihtiyacını değiştirecek katkılar sağlayabilmek. Ülkemizdeki çok değerli mimarlık ve tasarım firmalarından biri olabilmek. Bu kısımlar için şimdiden 2 adet uluslararası ödül aldık, umuyoruz bu ödülleri arttıracak gelecek nesillere ilham olabiliriz.

### **Mimarlık mesleğini icra ederken yaşadığınız/karşılaştığınız en büyük zorluklar neler? Aşılması konusunda neler yapılmalı?**

Her meslek dalında olduğu gibi bizim mesleğimizde de zorluklar var. Ancak mimarlık-tasarımcılık mesleğinin diğer mesleklerden farkı problem çözme becerisini geliştirmesi. Bu sebepten aslında mesleğimizin zorluklarını zorluk olarak değil, aşılması gereken problemler olarak görüyoruz. Bu sayede çözdüğümüz ve çözeceğimiz zorluklar olarak kalıyorlar.

Belki, tasarımcılığa bakış açısının geliştirilmesi önemli olabilir. Bizlerin sizin

gibi yayın organlarında kendimizi ifade edebilmemiz mesleğimizin farkındalığı açısından çok önemli. İnsanların mesleğimize duydukları saygı ve farkındalık da çok büyük katkısı oluyor.

### **Özellikle son dönem projeleriniz ve tasarımlarınız nelerdir? Bu konu hakkında kısaca bilgi verebilir misiniz?**

Son dönem projelerimiz 3000 m<sup>2</sup> 'lik bir medya merkezi tasarımı bitti, şu sıralar uygulama kısmını bitirmek üzereyiz, yine özel bir kanalda bir gece şovu tasarımı ve uygulaması yaptık. Şubat ayında da ismini veremeyeceğim geçmişten bu güne çok önemli, ancak yayın hayatına ara vermiş bir kanalın ana stüdyosunun tasarımını bitirdik ve uygulamasına başlayacağız.

Bir de en önemlisi BABARCH Mimarlık olarak Kadıköy'de almış olduğumuz tarihi binanın restorasyonuna başlıyoruz ve bittiğinde ofisi oraya taşıma niyetimiz var. Sürdürülebilirlik açısından tarihi binaları çok önemsemekteyiz. Bize bu fırsatı vermiş olduğunuz için tekrar teşekkür ederiz.■