

# kollekt

LIFE | BUSINESS | ART & CULTURE

SAYI: 2  
TEMMUZ-AĞUSTOS 2024  
kollektmag.com

Sanata multidisipliner yaklaşım  
**NİHAT ÖZDAL**

Rumeli Caddesi'nden  
çıkış bir başarı hikayesi  
**ELLE SHOES**

Sürdürülebilir mutfak  
**SERKAN ANAVATAN**

Mimaride yeni  
alanlar:  
Youtube stüdyoları  
**BAB ARCHITECTS**

Genç sporcular  
**MERYEM BETÜL ÇAVDAR &  
ENVER YILDIRIM**

**2024 CANNES  
FİLM FESTİVALİ**

Vizyoner İş İnsanı ve Eğitim Lideri Prof. Dr.

**MUSTAFA AYDIN**

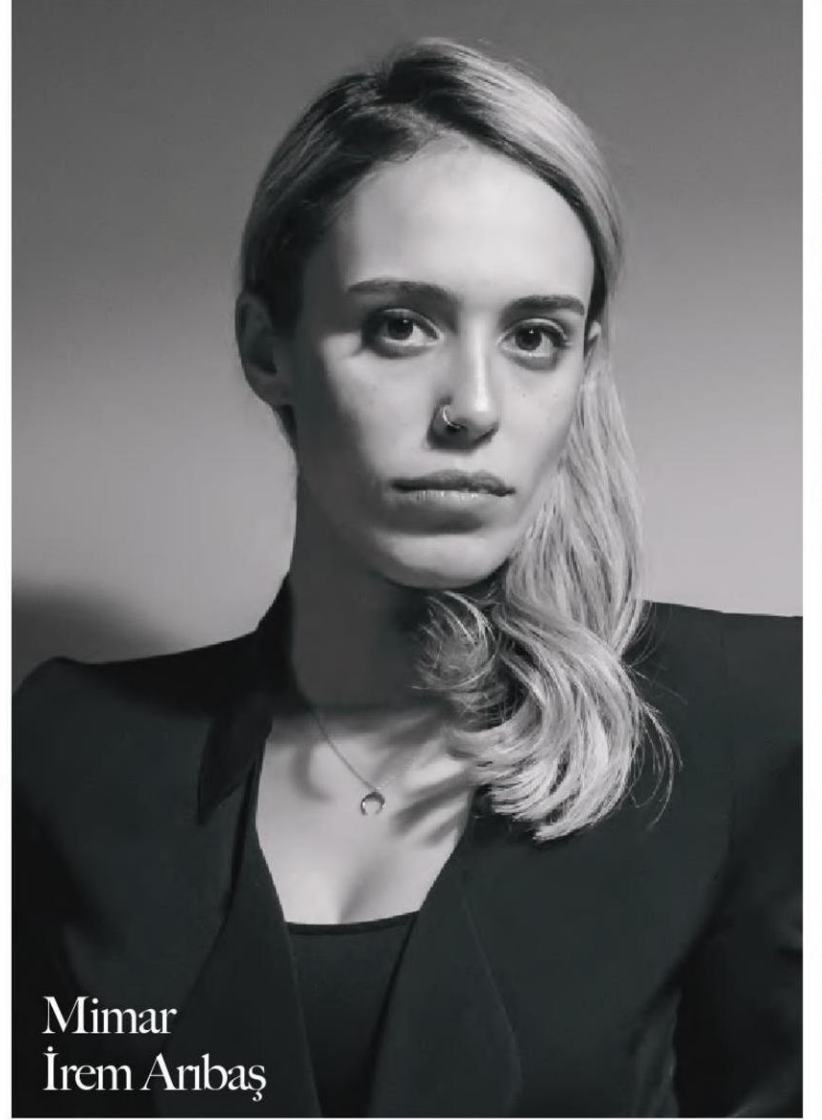
ISSN 3023-4786  
9 773023 478002  
FİYAT: 120 TL



# Life



**BAB**  
**ARCHITECTS**



Mimar  
İrem Arıbaş



İç Mimar  
Hüseyin Beş

## Dünya değişiyor.

Her geçen gün geleneksel yayının üzerindeki dijital yayın baskısı artıyor ve bu böyle sürecek.







# AR- CHI- TECTS.

Günümüz geleneksel yayın anlayışına alternatif olan dijital yayıncılık, yayıncılık anlayışını kökten değiştirdi ve değiştirmeye devam ediyor.

Dijital yayıncılıkta bir tema belirleniyor ve temanın ne olduğuna göre dekor oldukça değişken tasarım alternatifleri sunabiliyor. Bu yönde sadece bir perde kullanmak da mümkün, tam teşekküllü bir stüdyo tasarlamak da. Tasarımın en etkin kısmı yakın planlardır. Genel resim de elbet de önemli ancak dijital içerik üreticileri genel olarak yakın plan şeklinde yayın yapmakta. Bu sebeple genel kütleyi tasarladıktan sonra hemen yakın planları oluşturmak gerekir. Genel yaklaşımda çok katmanlı arka planlar alan derinliği açısından çok önemli. Tasarım çok değişkenli bir olgu; şu veya bu demek mümkün değil ancak yayın yapmanın inceliklerini bilmeden bir dekor oluşturmak ve doğru bir sonuç elde etmek mümkün değil. Ortaya çıkan iş daha çok ekip çalışmasının estetik bir sonucu oluyor bu sebeple her detay önemli.

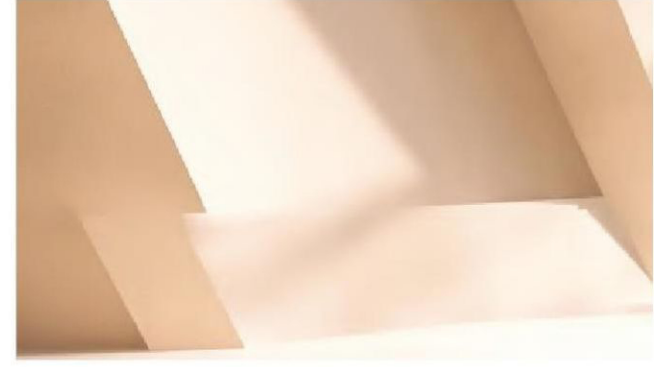


# IŞIKSIZ

bir dekor düşünülemez.

Dikkat gerektiren ilk konu yapılacak dekorun içerik ile örtüşmesi. Renkler, verilen mesajlar, koyacağınız objelerden önemli ancak; tasarımın kütlesi, yakın planlar, konuk ve sunucuların dekora olan uzaklıklarının belirlenmesi, kullanacağınız objektiflere göre şekillendirilmesi ve ışık en önemli parametrelerden. Kullanacağınız ışıklar tavan yüksekliği ve dekorun oluşacağı alana göre özenle seçilmeli ve tasarıma uyarlanmalı. Işıksız bir dekor düşünülemez. Dekor oluşturulan malzemeler, objeler, teknik ekipmanlar ile ayrı düşünülemez. Tabii ki bu konu oldukça özgür bir platformda yayın yapan girişimleri ilgilendiriyor. Bu sebepten sadece bir duvarın önünde yayın yapmak ve bu yayını mevcut

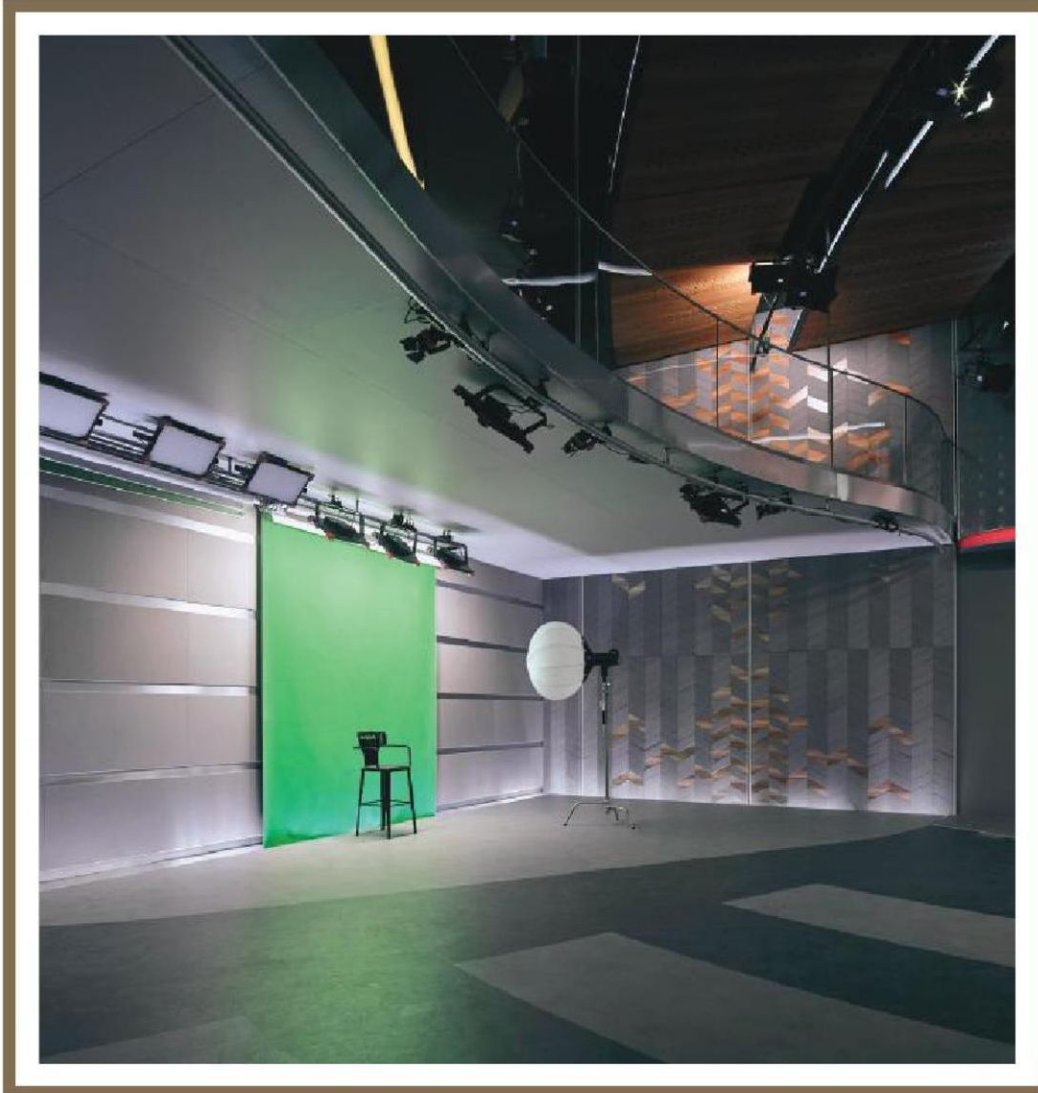
cep telefonu ve aynı hacimdeki ışık ile çekmek de mümkün. Bu konu, ne kadar sürdürülebilir bir iş çıkartmak istendiğine, bir marka oluşturmaya ve kanala bir aidiyet duygusu sağlamaya duyulan gereksinim oranında şekillenecektir. Son olarak, dikkat çekmek isteyebileceğimiz önemli bir diğer husus olarak; bu tür tasarımlarda taşınabilir bir dekor üretmek konum değişiklikleri sonrasında kimliğinizi değiştirmeden yayınızı kaldığınız yerden devam ettirebilmenize olanak sağlar. Her şeyden önce iki farklı disiplinden bahsediyoruz. Her ikisi de ekrana çıkıyor ancak geleneksel yayında devamlılık esas. Geleneksel TV Stüdyoları çok yüksek bütçeler, ekipmanlar, yayın maliyetleri göze alınarak tasarlanıyor.



Dijitalde ise bütçeler çok düşük ve zaten temelde herkesin yayıncı olabileceği bir platform var. Arada çok fark olmasının sebebi karasal yayın, uydu vs. gibi başka sistem gereksinimlerini doğurur. Dijitalde ise sadece bir internet bağlantısı yeterlidir. Tabii ki bu sebeple karasal yayın yapılabilecek alanlar özenli seçiliyor, çok daha büyük ve sabit alanlar olmak zorunda. Detaylarına burada girmeyeceğiz tabii ancak bu oranda da Geleneksel TV stüdyolarının ihtiyaçları dijital ile aynıyor. Tasarım yaparken uyguladığımız prensipler aynı, farklı yaklaşıyoruz ancak kendi ekosistemi olan TV kanalları dekorla işletmeyi birbirine bağlıyor çok daha fazla efor ve bilgiye ihtiyacınız oluyor çünkü çekilen yayın biter bitmez başka yayın başlamak zorunda. Doğal olarak TV yayını durdurmanız mümkün değildir. Ancak dijitalde içeriği çeker ister canlı ister bant olarak yayınlarsınız ve işiniz bitmiştir. Dijital yayıncılıkta çoklu sistemlere, çok değişkenli dekorlara çok büyük LED Ekranlara ihtiyacınız karasal yayına göre daha azdır. Dijital yayın samimiyeti kaldırır, herkese hitap etmek zorunda değilsinizdir ancak karasalda ülkenin tamamına ve aslında bütün dünyaya hitap etmeniz gerekebilir. Bu durum tasarım yaklaşımlarında oldukça belirleyici olabilir.

Dekor için bütçe ayırmalarını, bu işi bir işletme maliyeti olarak görmelerini öneririm. Artık bütün dünya, sokaklar, evlerin birer köşeleri dekor haline geldi. Doğal olarak yaşam alanlarında yayın yapan kişiler çevresel koşullarını yayın yapmaya uygun hale getirebilirler. Bu içerik ile çok değişken hâl alabiliyor bu yüzden spesifik bir örnek vermek zor. Ancak bu mecrada bu işi çok iyi yapan dijital içerik üreticileri var. Bu üreticilerden ilhamlar alabilir ya da bir profesyonele başvurabilirler. Arka planlarındaki kalite sizin karşıya verdiğiniz değeri temsil eder. Eminim bu iyileştirmelerden sonra daha fazla izlenme sayısına ulaşacaklardır. Herkes estetik ve düşünülmüş bir ekrana bakmayı tercih eder.

Dünya değişiyor.  
Her geçen gün geleneksel yayının







üzerindeki dijital yayın baskısı artıyor ve bu böyle sürecek. Ancak geleneksel yayın Türkiye'nin çok büyük bir bölümüne halen hâkim durumda. Karasal yayın izleyicisine biz kendi yankı odamızdan bakamayız yanılıcı olur. Ülkemizde halen karasal yayın izleyen çok büyük bir kitle var.

Bu dönüşüm çok hızlı olmayacak ancak dönüşmek ve değişmek de kaçınılmaz. Bu sebeple TV yayını yapan kanallar da yavaş yavaş dijital içeriklere dokunan yayınlar programlar yapmaya başladılar ve yapmaya devam edeceklerdir. Bu değişimin önünde de bir engel yok sadece toplumun alışkanlıkları burada önemli. Toplum bir anda çok büyük bir değişimi kabul etmeyebilir. Set tasarımında da bu durum aynı aslında çünkü dijital ya da TV Fark etmeksizin prensipler aynı. Teknolojinin

bize verdiği avantajlar ile TV'de ve Dijitalde sanal stüdyoları kullanmaya başladık. Bu iş ileride tamamen sanal hale gelecek gibi bir his var içimizde. Biz de kendi ekibimiz ile bu tip çalışmalar ve teknoloji entegrasyonu yapmaya başladık. Sanırım yakın zamanda sanal stüdyo yayınlarını sıkça göreceğiz. Ancak son izleyici tarafında deneyimler değişecek ve daha imkânsız gibi gözükten tasarımları da haber kanallarında ya da programlarda göreceğiz.

## K i m b i l i r ?

Belki bir haber kanalı sanal olarak  
**Mars'tan yayın yapacak.**

